

NOTICE CONSTRUCTEUR

A. Implantation

A.1 IDENTIFICATION DU JEU

Nom de la gamme : **MODUL KID** Référence: --
Nom du jeu : **PANNEAU LUDIQUE**
Nom du fournisseur : **SA Transalp**
Adresse du fournisseur : **179 route de Faverge**
Code postal : **38470** Ville : **L'ALBENC**
Téléphone : **04.76.64.75.18** Télécopie : **04.76.64.79.79**
Email : **info@transalp.fr**

A.2 USAGE - IMPLANTATION

Tranche d'âge : **sans objet**

Zone d'impact préconisée : **sans objet**

Zone d'implantation conseillée : **Terrain plat, stable et nivelé**
Il est conseillé de ne pas installer les glissières dans un secteur orienté sud-est à sud-ouest

Remarque : **Une zone de sécurité autour du jeu doit être laissée libre de tout obstacle**

Nature du sol de réception : **Matériaux fluents (sable, gravier roulé lavé, écorce de pin, copeaux de bois).**
Gazon si hauteur de chute inférieure à 1m
Dalles ou sol amortissant, pour tout équipement dont le HCL est supérieur à 1m, le HIC du sol doit être supérieur ou égal au HCL de l'équipement.

Remarque : **Les sols nécessitent un entretien en particulier les sols fluents, aux niveaux de remplissage des matériaux meubles particulières (vérification du niveau zéro).**
Les sols des zones d'impact doivent être exempts d'arrêtes vives et de saillies.

Nature des fondations : **Plot béton 300x300mm profondeur 450mm**
Sur dalle béton : Fixation par chevilles béton

Masse de l'agrès le plus lourd (en Kg) : **6 Kg**

A.3 Implantation & montage

Nous recommandons aux personnes s'occupant de la pose de prêter attention aux dangers spécifiques que courent les enfants lorsque l'installation ou le démontage de l'installation est incomplet, ainsi qu'en cours d'opérations de réparation ou d'entretien.

Utiliser les instructions d'implantation du plan --.

A.4 Maintenance

La fréquence d'inspection varie en fonction du type d'équipement ou des matériaux utilisés et dépend d'autres facteurs tels que : utilisation intensive, vandalisme, climat, âge de l'équipement...

A.4.1 Nettoyage Transalp préconise :

- | | |
|----------------------------------|--------------------------|
| - Fréquence: | Trimestrielle |
| - Produits à utiliser: | Eau savonneuse |
| - Dosage, pression, température: | Maxi 40 bars et Maxi 30° |
| - Procédés: | Pompe pression à eau |

A.4.2 Contrôle visuel de routine

Contrôle destiné à identifier les risques manifestes qui peuvent résulter d'actes de vandalisme, de l'utilisation ou des conditions météorologiques.

Eléments à contrôler :

- Propreté - état du sol - entretien du niveau 0- fixations au sol –
- Taux d'usure des pièces mobiles - pièces manquantes –
- Intégrité de la structure.

Fréquence : Hebdomadaire.

Nota : Après une première utilisation, lors de la période de rodage de 1 mois, il est conseillé de vérifier le serrage des différents organes (serrage des coquilles, vis de fixation..) hauteur des plates formes, stabilité de l'équipement.

A.4.3 Contrôle fonctionnel

Contrôle destiné à vérifier le fonctionnement et la stabilité de l'équipement.

Eléments à contrôler : Toutes pièces mobiles - pièces soudées.

Fréquence : Trimestrielle.

Moyen :

- Visuellement.
- Mètre (pour HCL).
- Clés (serrage).
- Niveau à bulle.

A.4.4 Contrôle principal

Contrôle destiné à vérifier le niveau global de sécurité de l'équipement.

Eléments à contrôler :

- Traces de corrosion – niveau zéro des sols fluents
- Tout élément ayant fait l'objet de réparation.

Fréquence : Annuelle.

Prescriptions pour remise en service suivant norme EN 1176-1 : 2008

La réception de la réparation doit être effectuée par du personnel formé et habilité à vérifier la conformité des structures suivant la norme EN 1176-1 : 2008

Remontage et fixation au sol selon notice d'installation ci-dessus.

Les pièces de rechange doivent être les pièces originales de Transalp.

- Pièces détachées s'adresser : SA TRANSALP -- 179 route de Faverge -- 38470 L'ALBENC

B. Colisage pour 1 panneau

B.1 Fournitures

Qté	DESIGNATION
2	poteaux Ø76
1	Panneau
8	1/2 coquille
8	Bouchons
8	rondelles 8x20
4	Brides
4	rondelles 8x50
12	écrous freins Ø8
4	pattes aplaties
4	TRCC 8x30
4	rondelles 8x25
4	écrous freins Ø8
4	Bouchons blanc

Scellements

Qté	DESIGNATION
	Sol fluent / Sol enrobé
2	tiges de scellement
	Sol béton
8	Chevilles M10x100
8	Rondelles 10x20
8	Ecrous freins M10
8	Bouchons blanc

C. Montage

C.1 S'assurer des dimensions du terrain :

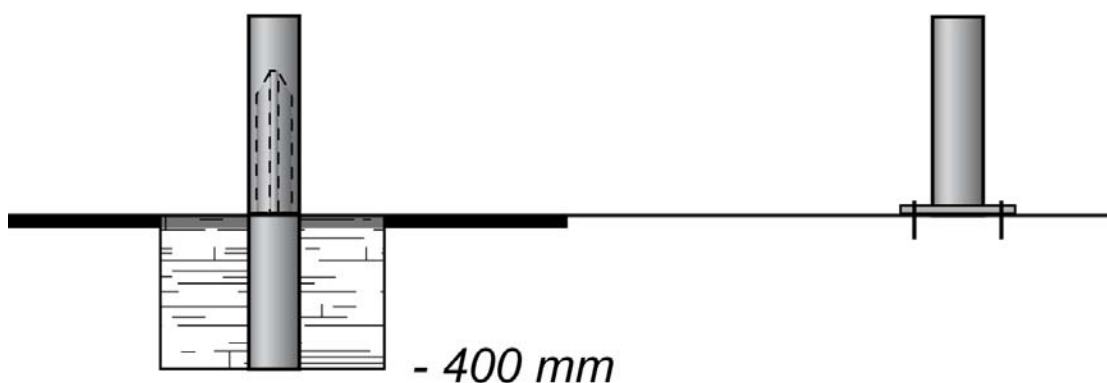
En se servant du plan d'implantation si nécessaire :

- Vérifier que la surface globale indiquée est bien disponible, et dans l'orientation prescrite.
- Vérifier la stabilité et la planéité du terrain,
- Vérifier que le positionnement de l'équipement respectera les zones de sécurité, en conformité avec les plans joints à cette notice.
- Vérifier la mise en sécurité du terrain afin d'éviter tout accident lors de l'installation de l'équipement.

C.2 Préparation de l'implantation (sur terrain stabilisé) :

Effectuer le traçage du positionnement des plots béton suivant le plan d'implantation fourni
Réf. -- (bien vérifier les côtes),

- si implantation sur sols fluents / enrobé : Dimensions 300 x 300 x 450 mm,
- si implantation sur dalle béton : Structure chevillée sur la dalle.



Fluent / enrobé

chevillé

C.3 Montage de la structure :

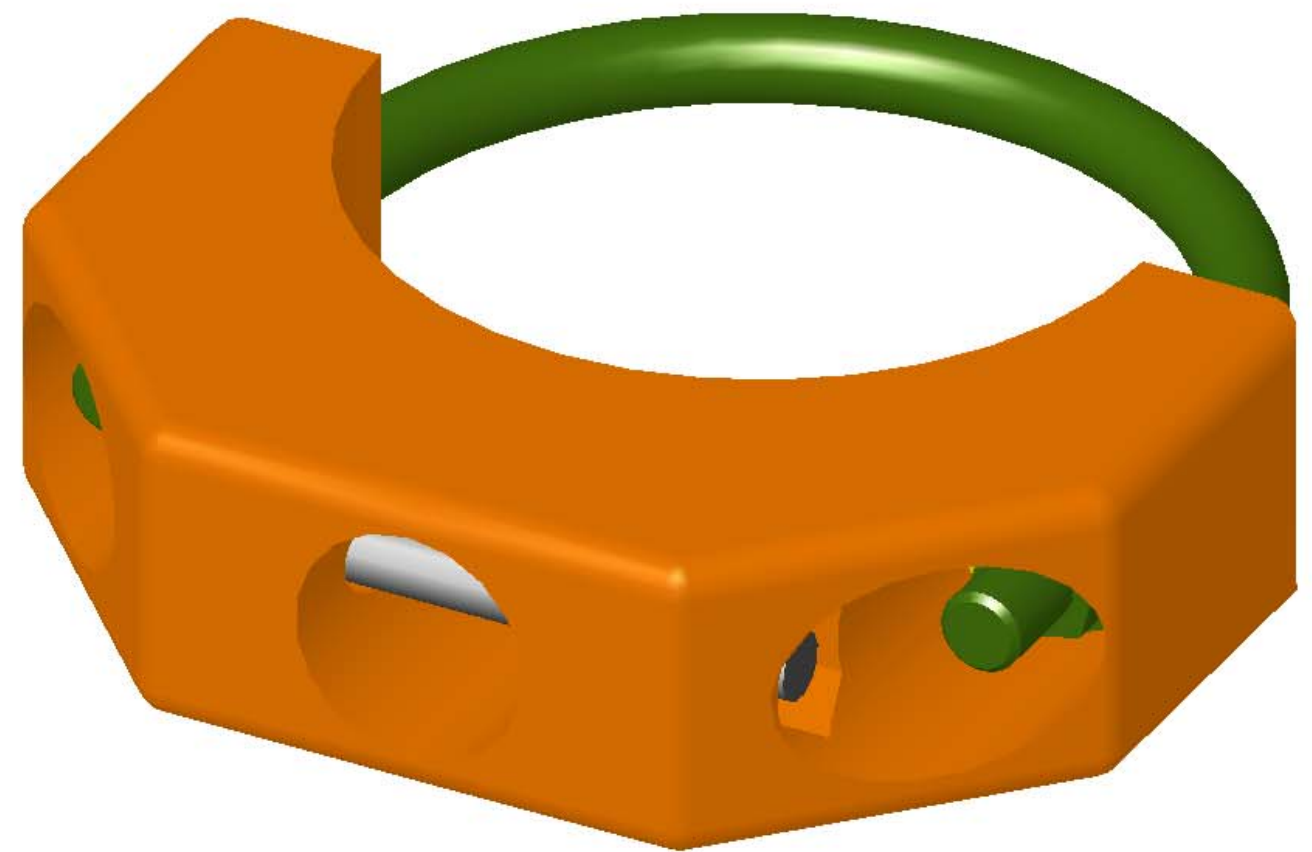
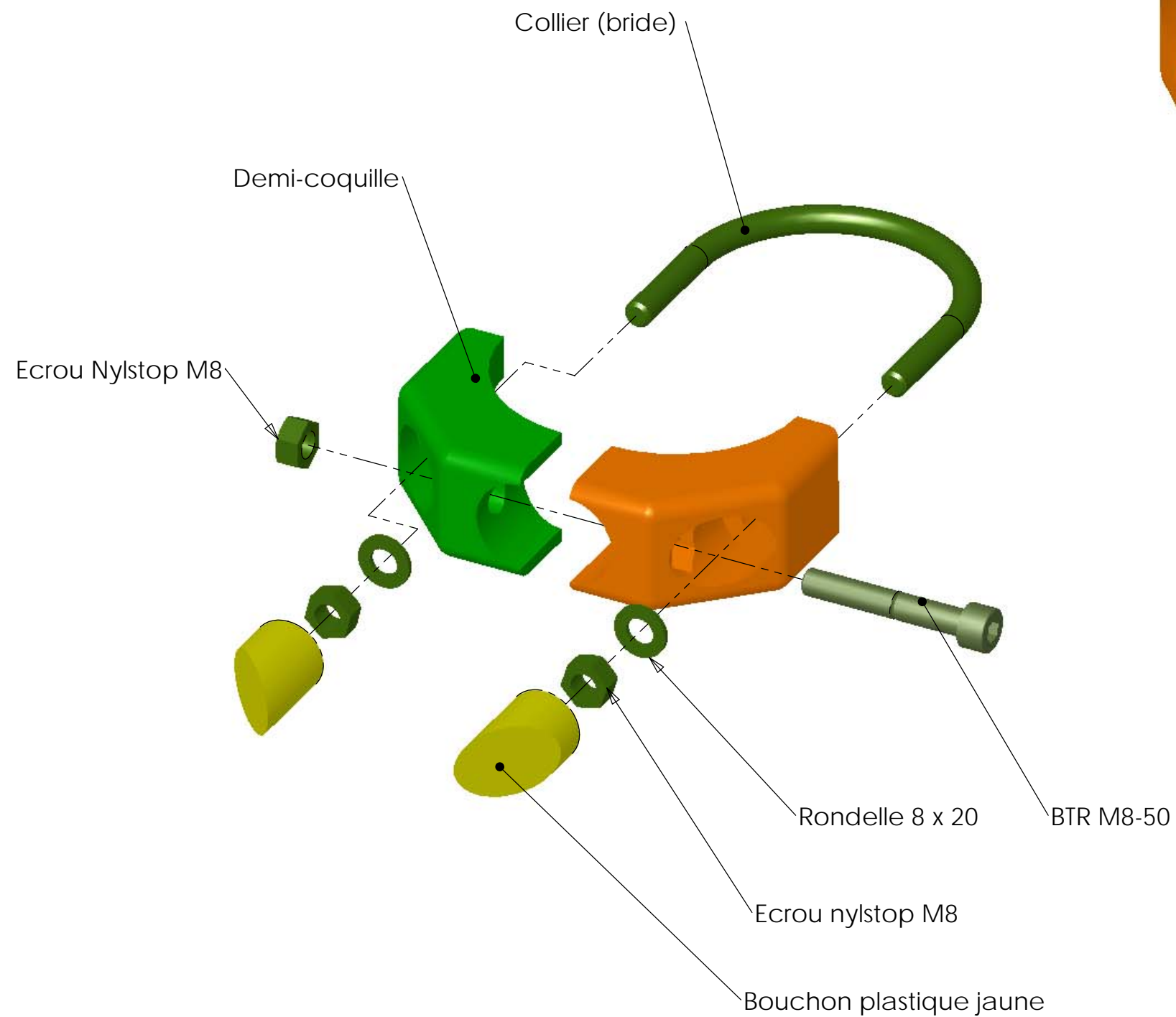
- Faire l'inventaire des colis

Temps de montage : Chevillé :1h / Scellement direct : 3h

Matériel : pelle, pioche, truelle, cordeau, niveau, marteau, mètre, pince multiprise, jeux de clés à pipe, à cliquet et clés mâles pour vis 6 pans creux, cales en bois.

Montage du jeu

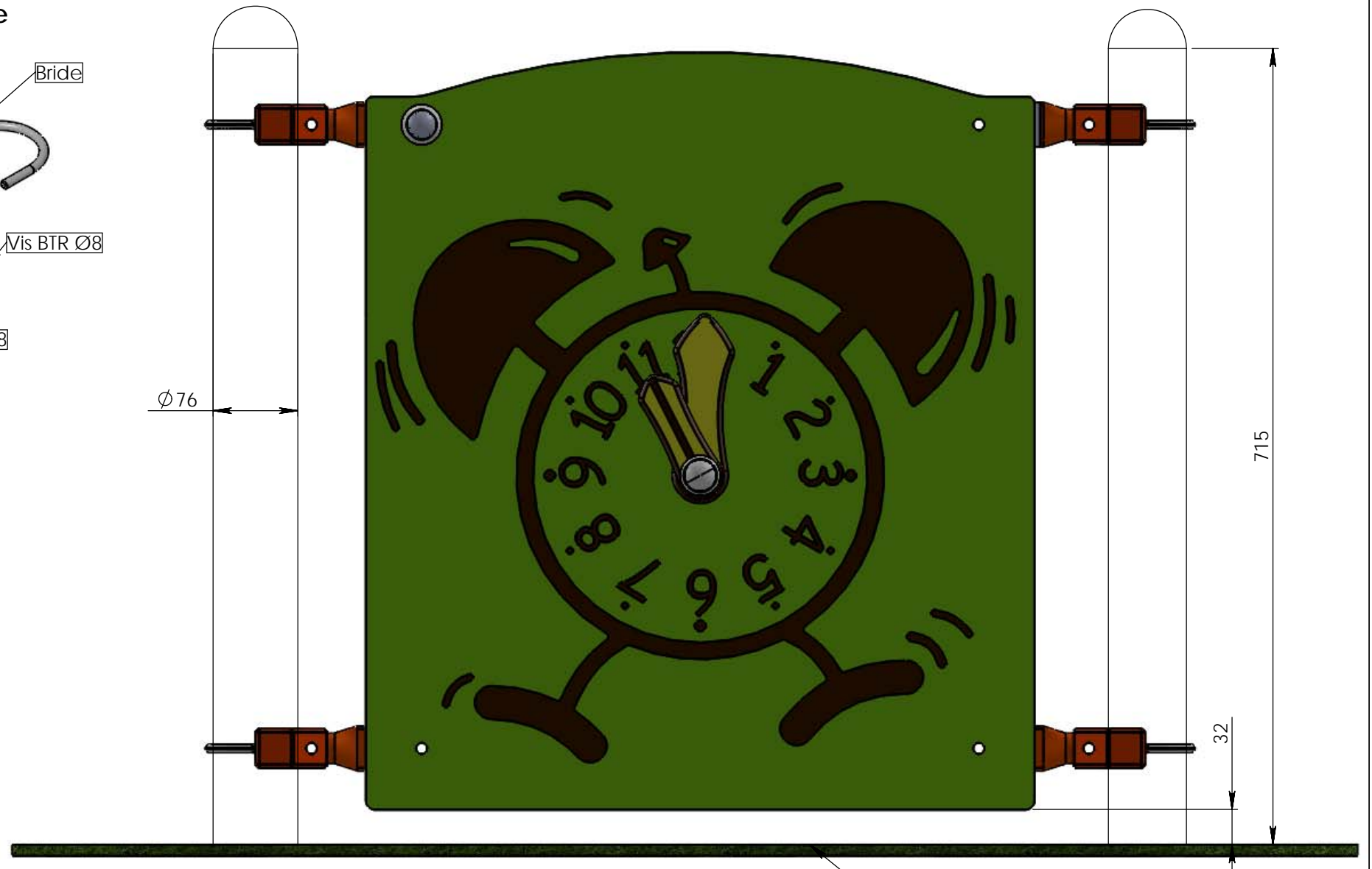
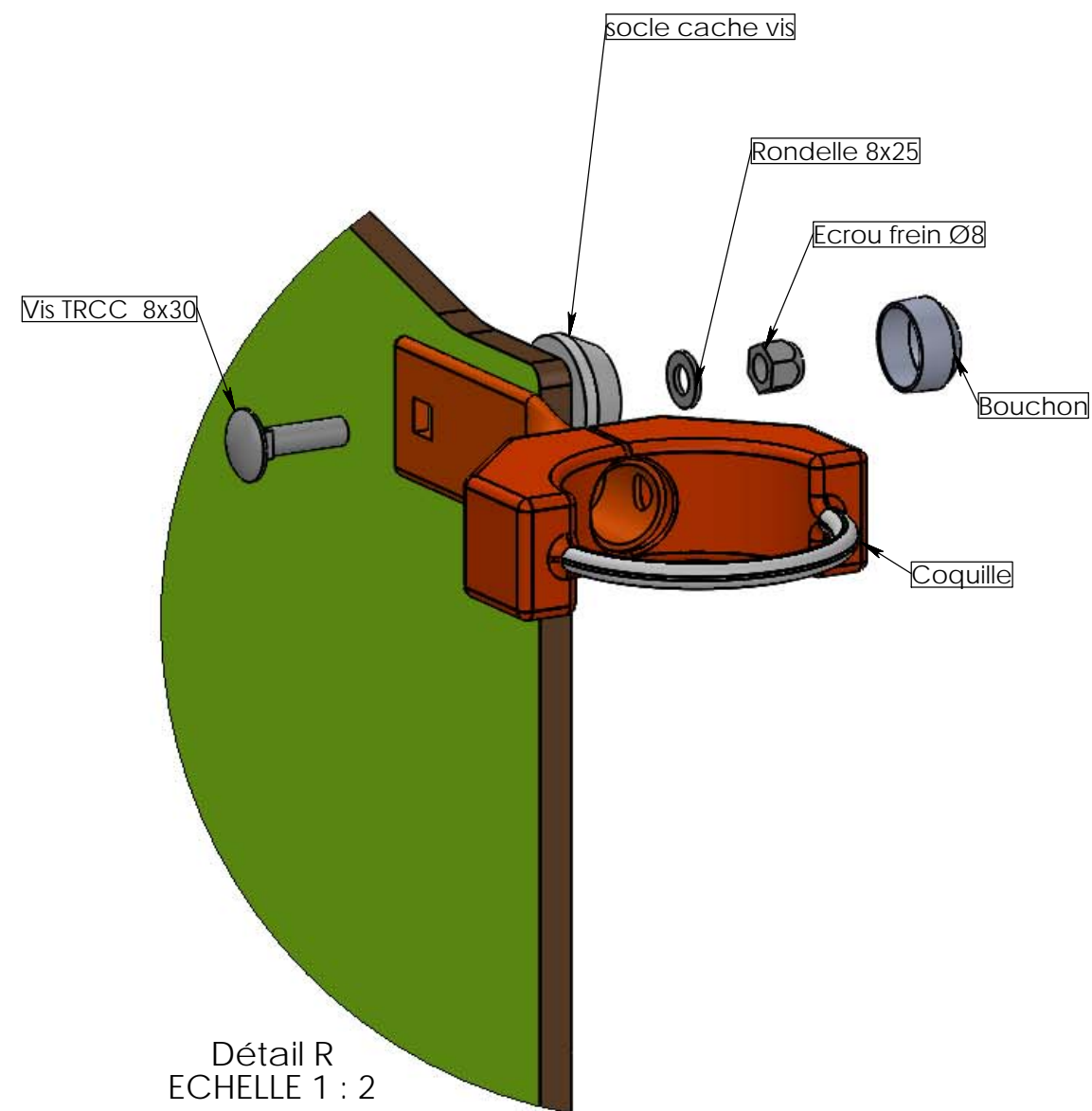
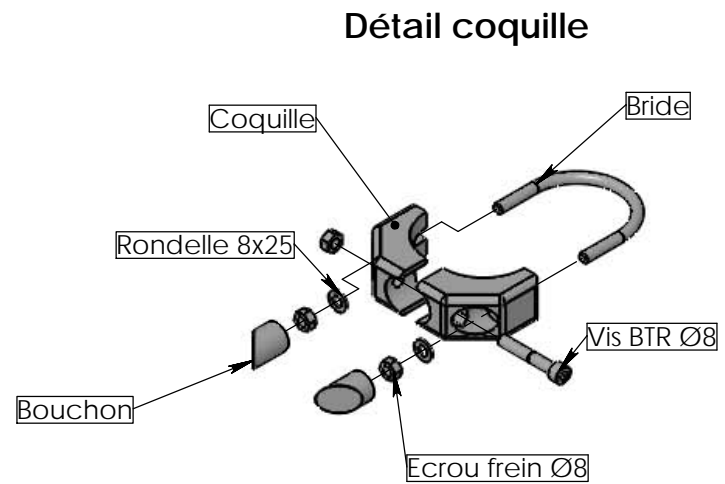
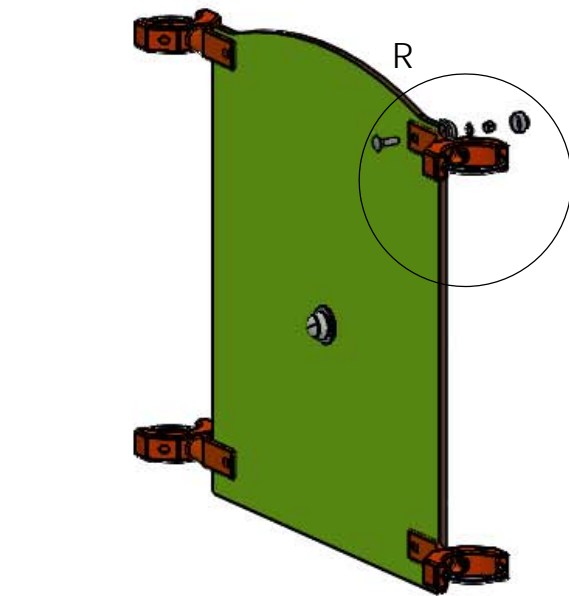
1. effectuer les perçages de scellements avec le plan de scellement.
2. mettre en place les poteaux.
3. mettre en place le ou les panneaux.
4. serrer l'ensemble correctement.



INSTRUCTIONS DE MONTAGE ET SERRAGE DES COQUILLES:

- 1/ Mettre la vis BTR M8x50 sans serrer l'écrou à fond
- 2/ Mettre la bride, les rondelles et les écrous frein
- 3/ Serrer en premier la BTR M8x50
- 4/ Effectuer le serrage de la bride en alternant d'un écrou à l'autre afin de maintenir la bride dans l'axe des trous des coquilles
- 5/ Mettre les bouchons jaunes après avoir vérifié le serrage des deux écrous de bride

Plan:	MONTAGE	Désignation:	Instructions de montage	IE:01
Dessinateur:	TC	Fichier:	Coquille	
Date:	20/01/2009	Ensemble:		A3
TRANSALP S.A.S 38470 L'albenc Tel.:0476647518 Fax :0476647979		Gamme:		Feuille1(2)/2 Ech./1:1

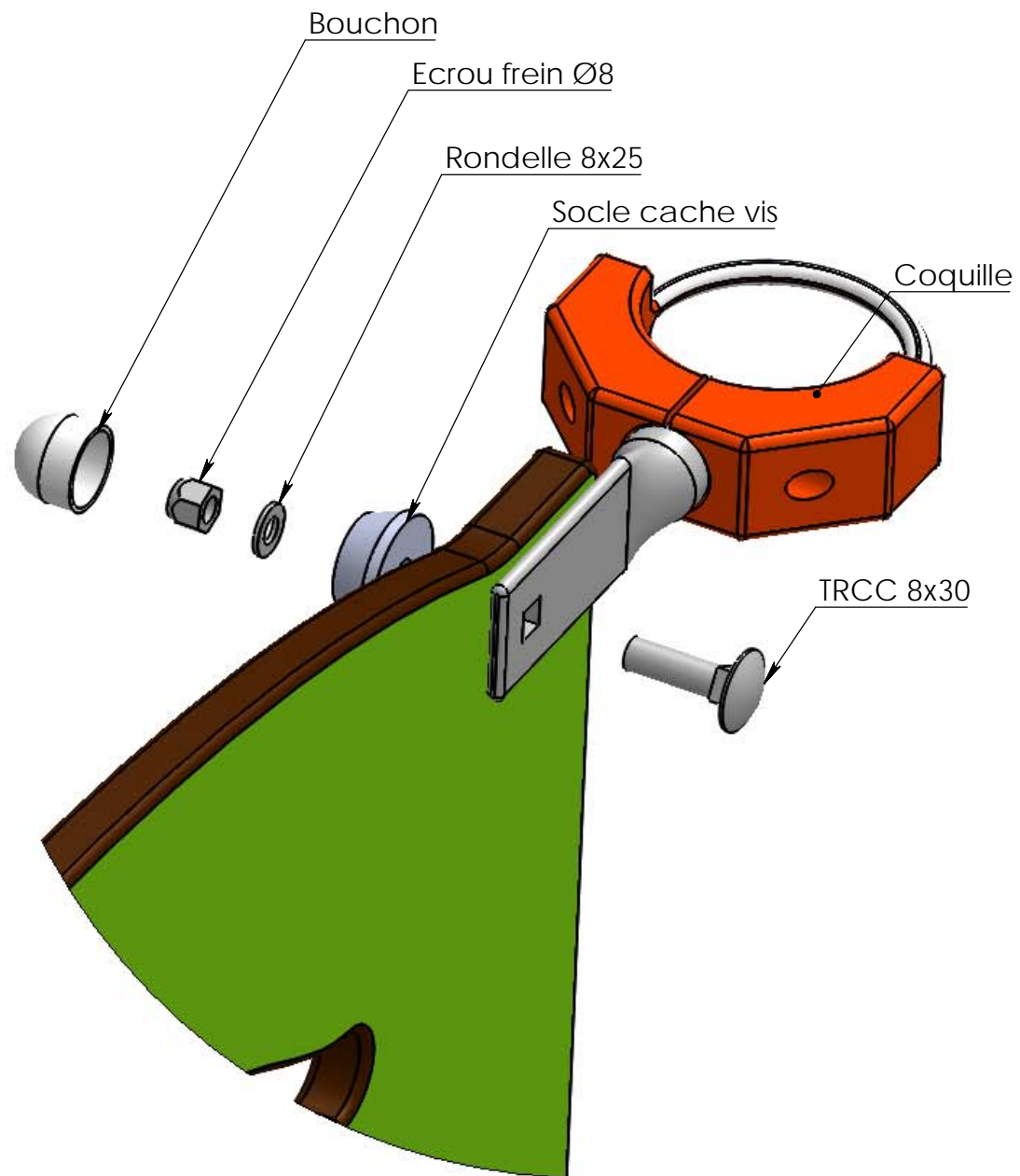


ECHELLE 1 : 5

Montage:

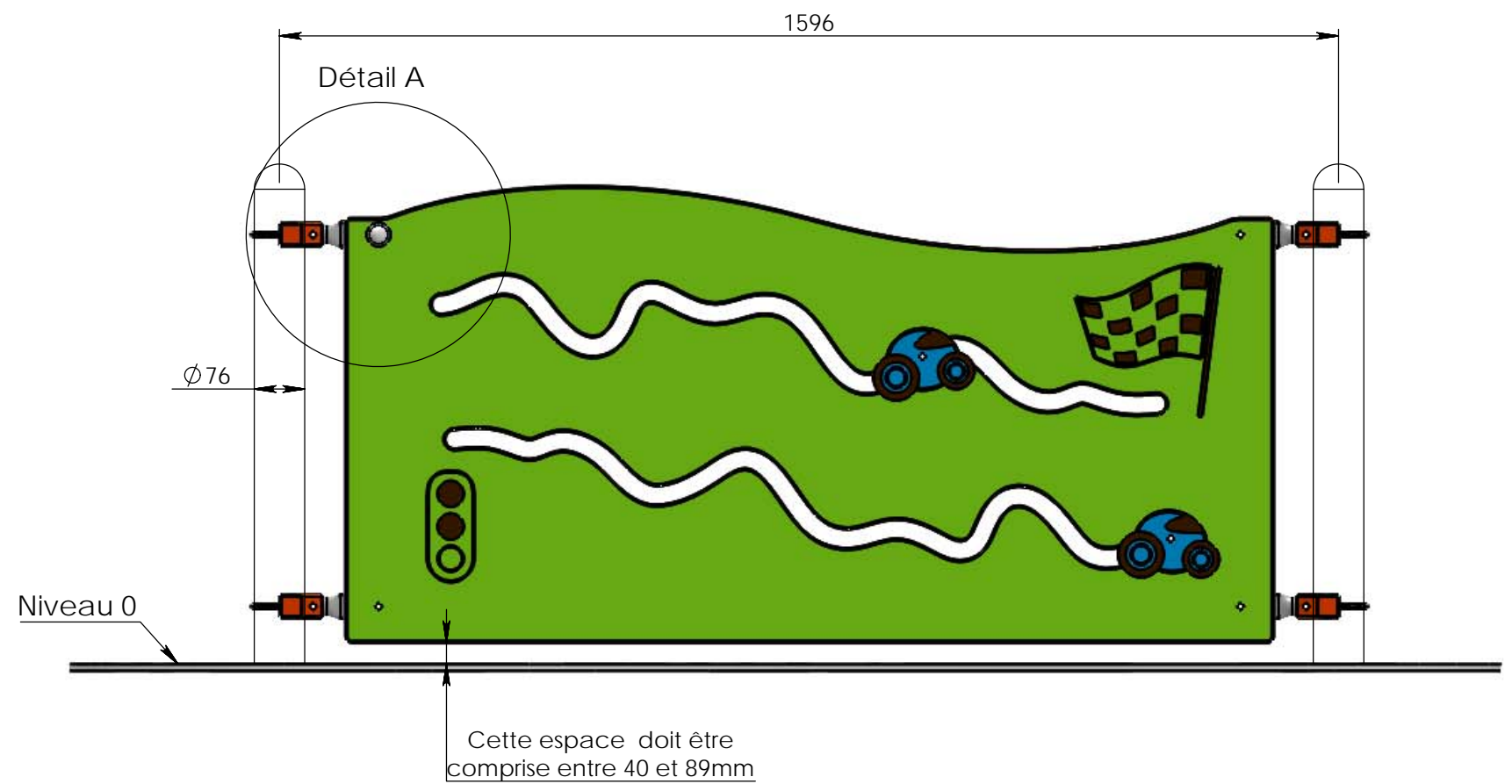
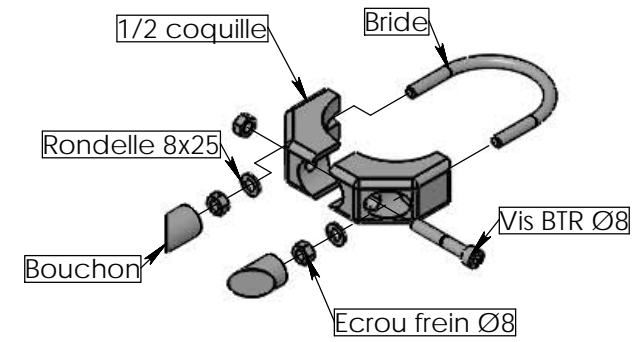
1. Monter les pattes aplaties dans les 1/2 coquilles
2. Placer les 1/2 coquilles sur les poteaux avec les brides
3. Faire une maorce du serrage
4. Positionner le panneau sur les pattes
5. Placer les TRCC
6. Ajouter le socle cache vis, la rondelle et l'écrou frein
7. Serrer l'ensemble correctement
8. Ajouter les bouchons cache vis

Plan: Montage	Désignation: Montage panneau poteau Ø76	IE:00
Dessinateur: RT	Référence: --	A3 Ech: -
Matière: HPL	Date création: 12/06/2014	
Couleur: xxx	TRANSALP Tel.:0476647518 Fax :0476647979 179, route de Faverges 38470 L'ALBENC	
	Ensemble: -	
	Gamme: Bibou / Atoll	



Détail A
ECHELLE 1 : 2

Détail coquille



Montage:

1. Monter les pattes aplaties dans les 1/2 coquilles
2. Placer les 1/2 coquilles sur les poteaux avec les brides
3. Faire une amorce de serrage
4. Positionner le panneau sur les pattes
5. Mettre en place la visserie
6. Serrer l'ensemble correctement
7. Ajouter les bouchons cache vis

Plan: Montage	Désignation: Montage panneau poteau Ø76	IE:00
Dessinateur: RT	Référence: --	A3 Ech: -
Matière: HPL	Date création: 12/06/2014	
Couleur: xxx	TRANSALP Tel.:0476647518 Fax :0476647979 179, route de Faverges 38470 L'ALBENC	
	Ensemble: -	
	Gamme: Bibou / Atoll	